

ANITA MARIONI

LA POLITICA NEI PROGRAMMI DI APPROFONDIMENTO E INTRATTENIMENTO

In questo contributo viene analizzata la presenza della politica nei programmi diversi dai telegiornali: programmi di approfondimento, rubriche, rubriche di approfondimento delle testate giornalistiche, talk show, etc., comunemente definiti programmi extra-Tg. L'obiettivo è stato quello di valutare quanto si è parlato complessivamente del macroargomento « Politica e attività istituzionale »¹ in tv, facendo emergere eventuali differenze tra testate e tra gruppi editoriali nella trattazione del tema.

Anche nel corso del 2010 la politica si conferma l'argomento più trattato in gran parte dei programmi extra-Tg. Molti sono stati d'altra parte i fatti e le vicende, non poche quelle di confine tra cronaca e politica, che nel corso dell'anno hanno animato il dibattito pubblico. Hanno tenuto costantemente i riflettori accesi sulla scena politica italiana le elezioni regionali e i dibattiti sulle candidature, le critiche del Premier agli organi di informazione e alla magistratura, il dibattito sul processo breve e la riforma della giustizia, la rottura del rapporto tra Fini e Berlusconi, la vicenda della vendita della casa di Montecarlo che ha coinvolto Fini, e in particolar modo il caso Ruby che ha visto coinvolto Berlusconi.

In continuità con quanto proposto nelle precedenti pubblicazioni², oggetto dell'analisi sono stati i programmi extra-Tg dei tre principali gruppi editoriali italiani — Rai, Mediaset, Telecom Italia Media — e di due canali satellitari, SkyTg24 e Rainews³.

¹ Con questa espressione, mutuata dalle macrocategorie usate dall'Autorità per le garanzie nelle comunicazioni per classificare gli argomenti rilevati nell'ambito del monitoraggio condotto sulle emittenti televisive nazionali, si intende tutta l'attività riconducibile ai partiti e agli esponenti politici nonché quella riferibile ai soggetti istituzionali.

² « Un anno di informazione televisiva » a cura di Isimm Ricerche, 2008;

« 2008: un anno di informazione televisiva » a cura di Isimm Ricerche, 2009; « 2009: un anno di informazione televisiva » a cura di Isimm Ricerche, 2010.

³ Nell'elaborazioni Rai sono state incluse le trasmissioni della testata Rainews diffuse su Raitre, mentre è stata esclusa l'emittente Mtv dalle elaborazioni di Telecom Italia Media. I dati relativi al canale satellitare Rainews sono stati elaborati separatamente da quelli del gruppo Rai.

Nel corso del 2010, nei programmi extra-Tg di tutti i gruppi editoriali considerati si è parlato di politica per circa 3580 ore, circa il 14% in più rispetto al 2009. Nel Graf. 1 è rappresentata la distribuzione dell'argomento per gruppo editoriale. La Rai anche nel 2010 è stato il gruppo dove si è più parlato di politica; in Raiuno, Raidue e Raitre si concentrano quasi mille delle tremila-seicento ore complessivamente dedicate dagli extra-Tg al tema (vd anche Tab. 1). Aggiungendo il dato di Rainews, emerge che nel gruppo Rai si è concentrata oltre la metà dello spazio complessivamente dedicato alla politica nei programmi extra-Tg. Rispetto al 2009 si registra una crescita dell'interesse per la politica nelle trasmissioni Rai sia dei canali terrestri (più in particolare su Raitre che più compensa la riduzione dello spazio registrato per Raiuno, in parte conseguente al minor numero di puntate di Porta a Porta andate in onda) e sia soprattutto del canale satellitare Rainews. Nel 2010 si accresce, in misura significativa (+25%), anche il tempo dedicato alla politica dal gruppo Telecom Italia Media, che si colloca così subito dopo la Rai con circa 820 ore, un quarto dello spazio dedicato complessivamente a questo argomento da tutti gli extra-Tg. Rimane ancora significativa la quota di SkyTg24 (808 ore, pari al 22,6%), pur a fronte di un minor tempo dedicato a questi temi. Come ormai da tradizione, ultima risulta Mediaset con il 2,2% (pari a circa 77 ore): questo gruppo editoriale ha ulteriormente ridotto nel corso del 2010 il già limitato spazio dedicato all'argomento politica (meno 24 ore circa rispetto al 2009).

I dati riflettono la diversità nelle scelte di programmazione ed editoriali operate dalle emittenti. I palinsesti di Rai e La7 hanno offerto al pubblico anche nel 2010 una grande varietà di programmi di approfondimento, con la riproposizione dei format di maggior successo e con la nascita di nuovi spazi in cui la trattazione dei temi di politica è pressoché quotidiana (si pensi ad esempio al programma mattutino *Agorà* condotto da Andrea Vianello su Raitre o a *Omnibus (Ah)Piroso* di Antonello Piroso in onda su La7 sempre nella fascia mattutina). Al contrario, come già era stato notato nel 2009, Mediaset si va sempre meno distinguendo per l'approfondimento e sempre più caratterizzando per una proposta di palinsesti legati al puro intrattenimento del pubblico televisivo. La già povera offerta di extra-Tg di approfondimento giornalistico che connotava il gruppo, si è andata ulteriormente assottigliando. Dopo la fine del *Maurizio Costanzo show* nel 2009, nel corso del 2010 *Matrix*, il principale programma di approfondimento di Canale5, si è andato connotando per una sempre maggiore attenzione ai temi di cronaca e costume piuttosto che a quelli politici (a questo proposito vd. anche Graf. 5). Unica novità nel panorama Mediaset il programma di Alfonso Signorini, *Kalispéra*, che ha debuttato su Canale5 il 15 dicembre.

Nella Tab. 2 sono riportati, per ogni canale analizzato, i primi cinque programmi in base al tempo che hanno dedicato al macroar-

gomento « Politica ». *Porta a Porta*, in onda su Raiuno, si conferma il programma che più ha discusso di temi politici con 101 ore complessive, il 10% in meno però rispetto al 2009, riduzione legata in qualche misura al minor numero di puntate trasmesse nel corso del 2010. Seguono i programmi riconducibili alla testata TSP (Tribune e servizi parlamentari, come, ad esempio, *TG Parlamento*, *Question Time*, *Quello che*, *Settegiorni*) con le circa 80 ore su Raidue (e quasi 60 ore su Raiuno) e *Agorà*, la trasmissione novità 2010 (circa 75 ore) di Raitre. Scendendo troviamo ancora due programmi di Raitre: *TG3 Linea notte*, lo spazio notturno di approfondimento in onda dal lunedì al venerdì, che ha accresciuto significativamente lo spazio dedicato alla politica (dalle 45 ore del 2009 alle quasi 72 del 2010) e *Ballarò*, l'appuntamento settimanale e ormai tradizionale della terza rete condotto da Giovanni Floris. In generale, come già segnalato, nel 2010 si è assistito, da un lato, ad una maggiore attenzione di Raitre ai temi politici, dall'altro, a un certo disimpegno verso questi temi da parte di Raiuno. Pressoché stabile lo spazio dedicato alla politica dagli extra-Tg di Raidue, pur a fronte di cambiamenti del proprio palinsesto, in particolare con la nascita del nuovo programma *L'ultima parola* condotto da Pierluigi Paragone, fortemente incentrato proprio sulla trattazione di temi politici. Per quanto riguarda Mediaset, la Tab. 2 mostra come la quasi totalità del tempo dedicato alla politica si concentri in due programmi, entrambi di Canale5, *Mattino cinque* e *Matrix*. Rete4 e Italia1 si confermano come reti lontane non solo dalla politica, ma dall'approfondimento come genere televisivo, caratterizzandosi più come reti di puro intrattenimento. Nel 2010, come già osservato, La7 ha ampliato ulteriormente l'attenzione nei confronti della politica, sia attraverso un rafforzamento dello spazio dedicato a questo argomento all'interno di tutti i tradizionali programmi di approfondimento della rete (*Omnibus*, *Otto e mezzo*, *L'Infedele*, *Exit*) sia attraverso la proposta di nuovi programmi, come *In Onda*, condotto da Luca Telese e Luisella Costamagna. Infine i due canali satellitari. SkyTg24 nel 2010 ha presentato una certa continuità rispetto al 2009: in testa alla hit dei programmi del canale più attenti alla politica si confermano *SkyTg24 Edicola*, programma di approfondimento sui quotidiani e sulle principali notizie dei Tg, e *SkyTg24 Pomeriggio*, programma di dibattito e approfondimento quotidiano sugli argomenti del giorno condotto da Paola Saluzzi. L'unica novità è rappresentata da *L'intervista* condotto da Maria Latella. Anche nel 2010 su Rainews a dedicare più attenzione alla politica sono *Il caffè* di Corradino Mineo e *Il transatlantico* di Donato Bendicenti, anche se il già rilevato incremento di politica che registra il canale è da attribuire soprattutto ad altri programmi, comunque già presenti nel palinsesto: *Dentro la notizia*, *In diretta* e *Meridiana*.

Il Graf. 2 mostra il tempo dedicato mensilmente alla politica dai diversi gruppi editoriali. Due in particolare sono i dati interes-

santi che emergono da questo grafico. Il primo, in ordine temporale, interessa la Rai, che registra un calo di offerta politica negli extra-Tg a marzo 2010, in concomitanza delle elezioni amministrative. In tale occasione, come si potrà ricordare, si verificò, in relazione alla regolamentazione in materia di informazione e comunicazione politica in periodo elettorale, la sospensione temporanea della messa in onda delle principali trasmissioni di approfondimento della Rai. Il secondo dato interessante è che nel 2010 la politica non sembra mai essere andata in ferie. Nel periodo estivo, nonostante la chiusura di alcuni programmi di approfondimento, non si è assistito, come invece d'abitudine negli anni passati, alla drastica riduzione dei tempi dedicati a questo argomento. Questo dato è un ulteriore conferma di come sia stato acceso e più persistente nel 2010 il dibattito e lo scontro politico (la vicenda della vendita della casa di Montecarlo che ha coinvolto il Presidente della Camera, Gianfranco Fini, è scoppiata nei primi giorni di agosto). Basti pensare che ad agosto il tempo dedicato alla politica negli extra-Tg della Rai si è attestato sulle 36 ore, a fronte delle 15 ore circa registrate nello stesso mese dell'anno precedente.

Chi più ha discusso di politica? A tal fine si farà riferimento alla classificazione dei soggetti secondo le categorie utilizzate nel monitoraggio per la verifica del pluralismo politico-sociale. Come negli anni precedenti, anche il 2010 conferma il dato che caratterizza tutta la programmazione di approfondimento italiana: per parlare di politica intervengono soprattutto i suoi diretti protagonisti. Nel 2010 il 63% del tempo di parola relativo alla politica attiene al complesso dei soggetti politico-istituzionali. Per quanto ancora largamente prevalente, si rileva, rispetto al 2009, una riduzione di quasi cinque punti percentuali del peso degli interventi in voce di questo insieme di soggetti. I dati della Tab. 3 — relativa alla distribuzione del tempo di parola secondo una classificazione più dettagliata dei soggetti — permettono di evidenziare come questa, seppur parziale, perdita di centralità dei soggetti politico-istituzionali negli extra-Tg sia la risultante di una sostanziale stabilità degli interventi in voce della categoria « Partiti, movimenti politici, esponenti di partito italiani », e di una riduzione degli interventi dei « Soggetti e organi costituzionali »⁴. Si tratta di un fenomeno già rilevato, pur con proprie caratteristiche, nell'ambito dei Tg, con una più frequente presenza di membri del Governo e di cariche istituzionali (*in primis* Presidente del Consiglio e Presidente della Camera) in qualità di esponenti e/o leader politici,

⁴ Nella categoria « Soggetti e organi costituzionali » sono ricompresi Presidente della Repubblica, Presidente del Senato, Presi-

dente della Camera, Presidente del Consiglio, Governo/ministri/sottosegretari, rappresentanti delle Commissioni parlamentari.

che intervengono o sono chiamati a intervenire intorno a fatti e vicende al confine tra cronaca e politica, non direttamente attinenti alla carica istituzionale ricoperta⁵. Ad essere più presenti nel 2010 nei programmi di approfondimento, sempre su questioni politiche, sono i rappresentanti del « Mondo dell'informazione », con il 21% dell'intero tempo di parola sul tema, una quota superiore di quattro punti percentuali rispetto a quella rilevata nel 2009. Tutti i gruppi editoriali evidenziano un incremento del tempo di parola degli esponenti dell'informazione. Durante il 2010 è diventata prassi consolidata da parte dei conduttori dei programmi di approfondimento quella di invitare i direttori delle maggiori testate giornalistiche italiane o giornalisti di spicco a dibattere in studio sui temi di volta in volta analizzati, tanto più se si tratta di argomenti politici. Questa maggiore presenza sembra però connotarsi per una duplice natura/motivazione. Da una parte, alcuni programmi cercano di sollecitare ulteriori chiavi di lettura giornalistiche ai fatti politici, offrendo ai telespettatori punti di vista esterni alla categoria dei politici. Dall'altra parte, invece, i giornalisti entrano o vengono utilizzati/coINVOLTI nelle trasmissioni di approfondimento come soggetti attivi, « in rappresentanza o a difesa » di una tesi politica. Nel 2010 sono state numerose le presenze in tv di Maurizio Belpietro, Alessandro Sallusti, Concita De Gregorio, Peter Gomez, per citarne alcuni. I dati disaggregati per gruppo editoriale confermano il quadro appena delineato (vd. Graf. 7.4). Innanzitutto la prevalenza degli interventi dei soggetti politico-istituzionali, la cui quota sul totale tempo di parola sui temi politici varia tra il 71,9% rilevato nei programmi di approfondimento di Mediaset e il 53,8% di Telecom Italia Media. Proprio negli extra-Tg di Telecom Italia Media d'altra parte è tradizionalmente più significativa e frequente la presenza tra gli ospiti in studio di giornalisti, il cui tempo di parola (con una quota del 35,6%) assume valori paragonabili o quasi a quelli dei rappresentanti dei partiti. In tutti i gruppi editoriali si rileva una riduzione, più o meno significativa, del tempo di parola dei « Soggetti e organi costituzionali » e una contestuale crescita, anche questa più o meno significativa dei rappresentanti del « Mondo dell'informazione ». Gli esponenti di partito sono ovunque la categoria con di gran lunga il maggior tempo di parola, seguiti dai rappresentanti del « Mondo dell'informazione », ad eccezione di Mediaset e Rainews dove questi ultimi sono preceduti dai « Soggetti e organi costituzionali » (vd. Tab. 4).

Si è detto della crescita dello spazio dedicato ai temi politici negli extra-Tg. Vediamo ora più da vicino alcuni dei programmi tradizionalmente più rappresentativi (almeno in termini di audience) o

⁵ Cfr. *Glossario*.

che comunque più caratterizzano l'offerta di approfondimento politico proposta dai canali terrestri della Rai, di Mediaset e di Telecom Italia Media, quali *Porta a Porta*, *Annozero*, *Ballarò*, *Matrix* e *L'infedele*. I dati sui tempi dedicati da queste trasmissioni ai diversi argomenti confermano il quadro evidenziato lo scorso anno. Come si rileva dal Graf. 5, la politica risulta ancora l'argomento largamente più trattato nelle trasmissioni di Floris (84% del totale tempo di argomento), di Santoro (69,7%) e di Lerner (68,5%). Significativa, seppur non maggioritaria, anche la quota di attenzione dedicata dal programma di Vespa alla politica, pari al 43,0%, misurata, vale la pena di sottolineare, su un numero di trasmissioni decisamente superiore, 140 a fronte delle 30 o poco più di *Annozero*, *Ballarò* e *L'infedele*. *Porta a Porta* risulta il programma, tra quelli esaminati, che propone una maggiore articolazione degli argomenti trattati in trasmissione. Più residuale risulta invece lo spazio dedicato alla politica all'interno di *Matrix*, dove rappresenta meno del 18% del tempo dedicato a tutti gli argomenti. Più trattati, sempre a *Matrix*, sono la cronaca (39%) e l'argomento mass media e spettacolo (20,1%).

TABELLA 1

LA POLITICA NEI PROGRAMMI EXTRA-TG PER CANALE
(hh.mm.ss dedicati alla politica per canale; periodo: 1 gennaio-31 dicembre 2010)

Gruppo editoriale	Canale	Val. ass.	%
Rai	Raitre	466.58.36	47,4
	Raiuno	274.06.08	27,8
	Raidue	244.02.57	24,8
	Totale Rai reti analogiche	985.07.41	100,0
	Rainews	882.59.27	
Mediaset	Canale5	66.35.25	86,4
	Rete4	7.45.58	10,1
	Italia1	2.42.33	3,5
	Totale Mediaset	77.03.56	100,0
Telecom Italia Media	La7	820.46.48	
Sky Italia srl	SkyTg24	808.03.34	

Fonte: Osservatorio ISIMM Ricerche

GLI EXTRA-TG CHE DEDICANO MAGGIORE SPAZIO ALLA POLITICA
(hh.mm.ss; periodo: 1 gennaio-31 dicembre 2010)

Raiuno	Val. ass.	%
Porta a Porta	101.20.03	37,0
Programmi TSP	59.34.30	21,7
Unomattina	48.25.43	17,7
La vita in diretta	13.47.54	5,0
Speciale Tg1	6.35.39	2,4
altri programmi	44.22.19	16,2
Totale	274.06.08	100,0

Canale5	Val. ass.	%
Mattino Cinque	32.15.10	48,4
Matrix	24.17.57	36,5
Pomeriggio cinque	4.02.36	6,1
Speciali Tg5	1.36.53	2,4
Chiambretti night	1.25.20	2,1
altri programmi	2.57.29	4,4
Totale	66.35.25	100,0

La7	Val. ass.	%
Omnibus	404.42.03	49,3
Otto e mezzo	158.18.36	19,3
In onda	75.13.59	9,2
L'infedele	50.04.53	6,1
Omnibus life	36.21.48	4,4
altri programmi	96.05.29	11,7
Totale	820.46.48	100,0

Raidue	Val. ass.	%
Programmi TSP	80.46.12	33,1
Annozero	50.31.06	20,7
L'ultima parola	36.55.58	15,1
Il fatto del giorno	31.16.32	12,8
La storia siamo noi	6.57.21	2,9
altri programmi	37.35.48	15,4
Totale	244.02.57	100,0

Rete4	Val. ass.	%
Vivere meglio	02:38:32	34,0
Speciale Tg4	02:13:09	28,6
Speciale elezioni	01:51:01	23,8
Pianeta mare	00:31:09	6,7
Secondo voi	00:21:22	4,6
altri programmi	00:10:45	2,3
Totale	07:45:58	100,0

SkyTg24	Val. ass.	%
SkyTg24 Edicola	261:01:48	34,0
SkyTg24 Pomeriggio	179:34:09	28,6
SkyTg24 Mattina	113:19:50	23,8
L'intervista	57:42:06	6,7
Seven	48:32:07	4,6
altri programmi	147:53:34	2,3
Totale	808:03:34	100,0

Raitre	Val. ass.	%
Agorà	75.23.57	16,1
Tg3 Linea notte	71.58.35	15,4
Ballarò	57.48.28	12,4
Il caffè	55.33.10	11,9
Programmi TSP	32.47.46	7,0
altri programmi	173.26.40	37,1
Totale	466.58.36	100,0

Italia1	Val. ass.	%
Speciale Studio Aperto	02:34:50	95,3
Secondo voi	00:07:03	4,3
Mistero	00:00:40	0,4
Totale	02:42:33	100,0

Rainews	Val. ass.	%
Il caffè	152.04.12	17,2
Il transatlantico	106.03.53	12,0
Dentro la notizia	94.53.15	10,7
In diretta	82.13.19	9,3
Meridiana	55.39.10	6,3
altri programmi	392.05.38	44,4
Totale	882.59.27	100,0

Fonte: Osservatorio ISIMM Ricerche

TABELLA 3

LE CATEGORIE DI SOGGETTI CHE PARLANO DI POLITICA NEGLI EXTRA-TG
(Tempo di parola espresso in hh.mm.ss; periodo: 1 gennaio-31 dicembre 2010)

Macrocategorie soggetti	Val. ass.	%
Partiti, movimenti politici, esponenti di partito italiani	981.08.39	44,2
Mondo dell'informazione	465.23.00	21,0
Soggetti e organi costituzionali	266.56.43	12,0
Amministrazioni locali	129.04.05	5,8
Esperti e mondo della scienza	91.50.12	4,1
Sindacati e associazioni di categoria	45.25.46	2,1
Associazioni di soggetti di rilievo per il pluralismo sociale	33.02.50	1,5
Gente comune	31.47.50	1,4
Giustizia	28.08.29	1,3
Mondo della cultura	27.23.52	1,2
Mondo delle professioni	22.47.05	1,0
Mondo economico finanziario	18.51.35	0,9
Istituzioni pubbliche e organismi nazionali	16.18.48	0,7
Forze armate sicurezza pubblica	16.04.06	0,7
Soggetti della cronaca	12.47.24	0,6
Mondo dello spettacolo	11.40.16	0,5
Unione Europea	5.47.11	0,3
Protagonisti sociali	4.15.06	0,2
Soggetti sovranazionali	3.46.25	0,2
Vaticano e altri soggetti confessionali	3.31.43	0,2
Soggetti politico-istituzionali non italiani	3.30.19	0,2
Mondo dello sport	1.37.09	0,1
Totale	2221.08.33	100,00

Fonte: Osservatorio ISIMM Ricerche

TABELLA 4

LE CATEGORIE DI SOGGETTI CHE PARLANO DI PIÙ DI POLITICA
NEGLI EXTRA-TG PER GRUPPO EDITORIALE
(Distribuzione % del tempo di parola di tutti i soggetti;
periodo: 1 gennaio-31 dicembre 2010)

Rai		Mediaset	
Partiti, movim.politici, esponenti di partito	43,6	Partiti, movim.politici, esponenti di partito	37,9
Mondo della informazione	14,9	Soggetti e organi costituzionali	25,2
Soggetti e organi costituzionali	14,8	Mondo della informazione	14,9
Amministrazioni locali	7,4	Amministrazioni locali	8,4
Esperti e mondo della scienza	3,3	Gente comune	3,5
altri soggetti	16,0	altri soggetti	10,1
Totale	100,0	Totale	100,0

Telecom Italia Media (La7)		SkyTg24	
Partiti, movim.politici, esponenti di partito	44,5	Partiti, movim.politici, esponenti di partito	44,8
Mondo della informazione	35,6	Mondo della informazione	22,4
Amministrazioni locali	5,4	Soggetti e organi costituzionali	16,5
Esperti e mondo della scienza	3,9	Esperti e mondo della scienza	4,1
Soggetti e organi costituzionali	3,8	Amministrazioni locali	2,8
altri soggetti	6,8	altri soggetti	9,4
Totale	100,0	Totale	100,0

Rainews	
Partiti, movim.politici, esponenti di partito	44,1
Soggetti e organi costituzionali	13,7
Mondo della informazione	11,4
Amministrazioni locali	6,6
Esperti e mondo della scienza	5,8
altri soggetti	18,4
Totale	100,0

Fonte: Osservatorio ISIMM Ricerche

TABELLA 5

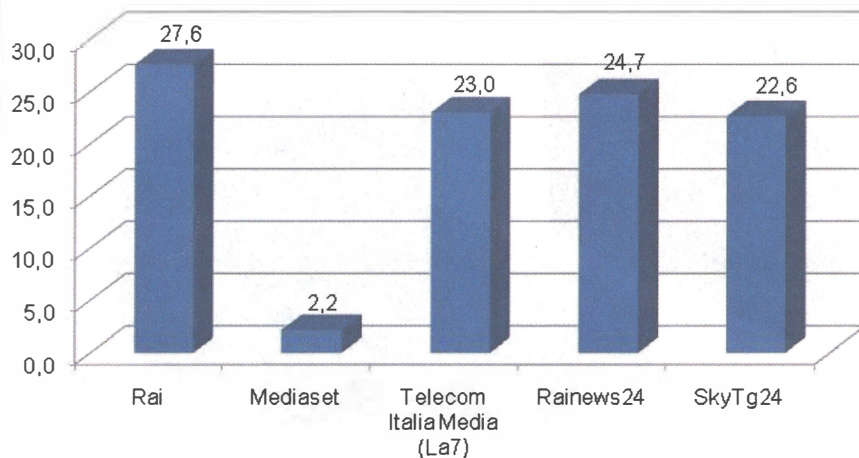
GLI ARGOMENTI TRATTATI NELLE TRASMISSIONI *PORTA A PORTA*, *ANNOZERO*, *BALLARÒ*, *MATRIX*, *L'INFEDELE*
(Periodo: 1 gennaio-31 dicembre 2010)

Macrocategoria argomento	Porta a Porta (140 puntate)		Annozero (32 puntate)		Ballarò (33 puntate)		Matrix (89 puntate)		L'infedele (34 puntate)	
	Val. ass.	%	Val. ass.	%	Val. ass.	%	Val. ass.	%	Val. ass.	%
Ambiente	0.53.14	0,4					0.15.58	0,2		
Costume e società	25.59.10	11,0			0.00.28	0,0	9.02.08	6,6	0.02.05	0,0
Cronaca	34.39.37	14,7	6.51.04	9,5	0.43.27	1,1	53.02.48	39,0	1.17.59	1,8
Cultura e istruzione	4.08.15	1,8	0.09.56	0,2	0.10.33	0,3	1.25.39	1,0	4.24.57	6,0
Economia, finanza e lavoro	8.36.42	3,7	5.53.32	8,1	5.12.23	7,6	1.44.41	1,3	7.20.47	10,0
Esteri	4.19.01	1,8	0.32.54	0,8	0.20.14	0,5	4.47.44	3,5	0.39.49	0,9
Giustizia	0.29.54	0,2			0.00.19	0,0	0.03.49	0,0		
Mass media e spettacolo	22.52.28	9,7	4.31.13	6,2	4.25.42	6,4	27.22.22	20,1	3.14.56	4,4
Medicina, salute e scienza	4.26.20	1,9	0.10.27	0,2	0.00.27	0,0	1.20.04	1,0	0.00.34	0,0
Politica e attività istituzionale	101.20.03	43,0	50.31.06	69,7	57.48.28	84,0	24.17.57	17,8	50.04.53	68,5
Religioni e questioni religiose	16.50.25	7,1	1.47.19	2,5			2.04.35	1,5	3.17.45	4,5
Società	9.47.35	4,2	2.00.43	2,8	0.05.46	0,1	10.38.49	7,8	2.45.08	3,8
Sport	1.12.03	0,5					0.02.06	0,0		
Totale	235.34.47	100,0	72.28.14	100,0	68.47.47	100,0	136.08.40	100,0	73.08.53	100,0

Fonte: Osservatorio ISIMM Ricerche

GRAFICO 1

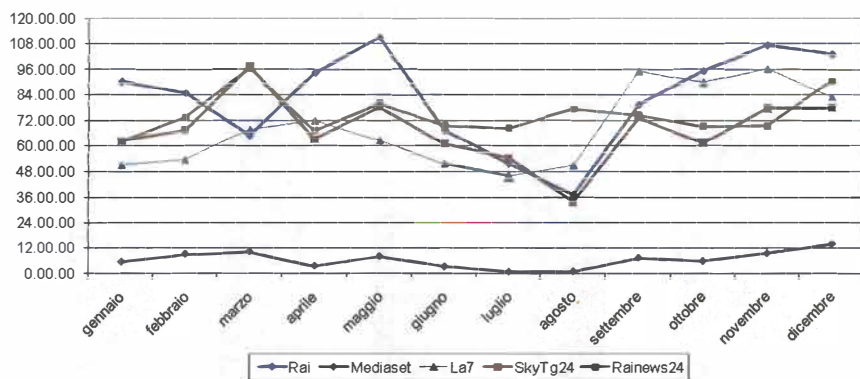
LA POLITICA NEI PROGRAMMI DI APPROFONDIMENTO
(Distribuzione % del tempo totale dedicato alla politica per gruppo editoriale;
periodo: 1 gennaio-31 dicembre 2010)



Fonte: Osservatorio ISIMM Ricerche

GRAFICO 2

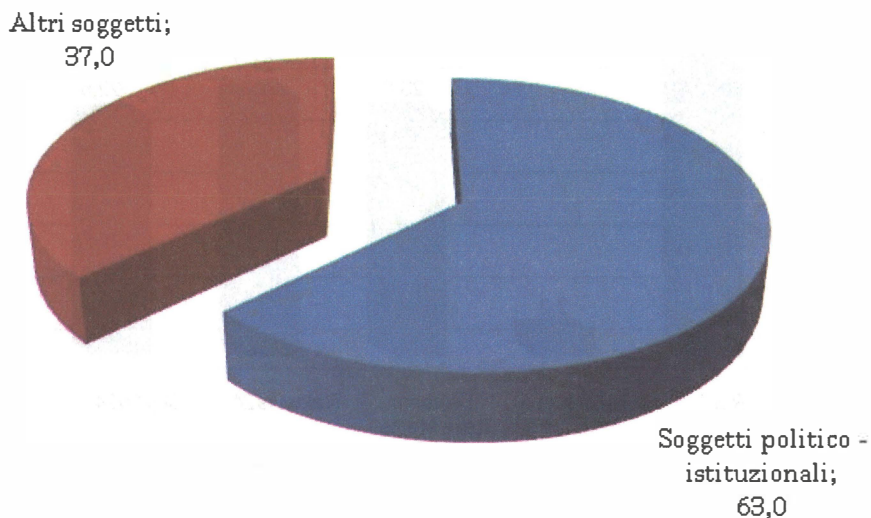
**LA POLITICA NEI PROGRAMMI DI APPROFONDIMENTO
PER MESE E GRUPPO EDITORIALE**
(Tempo di argomento mensile espresso in hh.mm.ss;
periodo: 1 gennaio-31 dicembre 2010)



Fonte: Osservatorio ISIMM Ricerche

GRAFICO 3

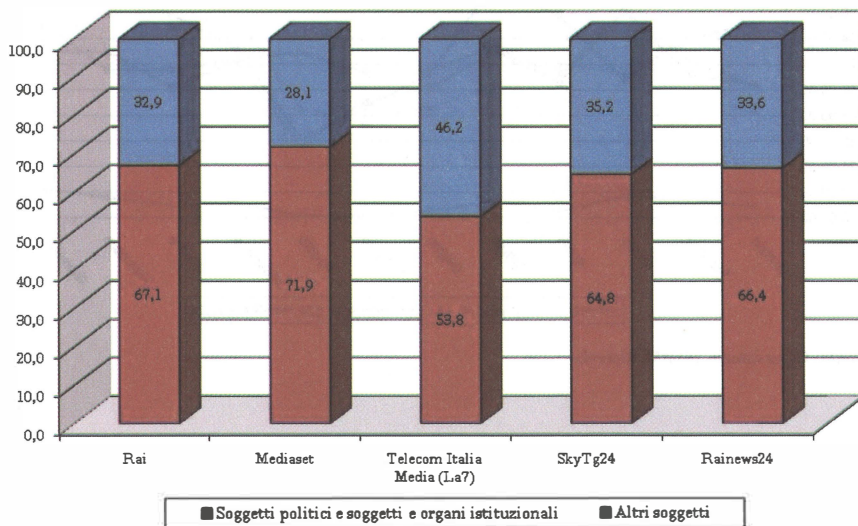
I SOGGETTI CHE PARLANO DI POLITICA NEGLI EXTRA-TG
(Distribuzione % del tempo di parola di tutti i soggetti;
periodo: 1 gennaio-31 dicembre 2010)



Fonte: Osservatorio ISIMM Ricerche

GRAFICO 4

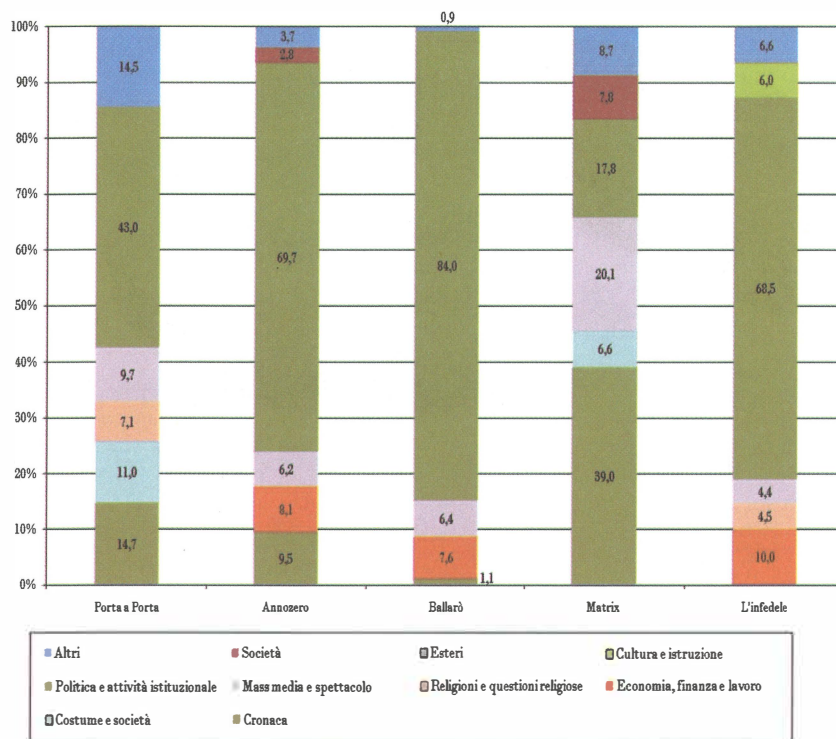
**I SOGGETTI CHE PARLANO DI POLITICA NEGLI EXTRA-TG
PER GRUPPO EDITORIALE**
(Distribuzione % del tempo di parola di tutti i soggetti;
periodo: 1 gennaio-31 dicembre 2010)



Fonte: Osservatorio ISIMM Ricerche

GRAFICO 5

GLI ARGOMENTI PIÙ TRATTATI NELLE TRASMISSIONI
PORTA A PORTA, ANNOZERO, BALLARÒ, MATRIX, L'INFEDELE
 (Distribuzione % sul tempo di argomento totale di ciascuna trasmissione;
 periodo: 1 gennaio-31 dicembre 2010)



NOTA: Per assicurare un'adeguata leggibilità del grafico, in ogni barra sono state evidenziate solo le macrocategorie con valori % superiori a 1.

Fonte: Osservatorio ISIMM Ricerche